

Pædagogisk læreplan for Børnenes Hus Hammelev 2020



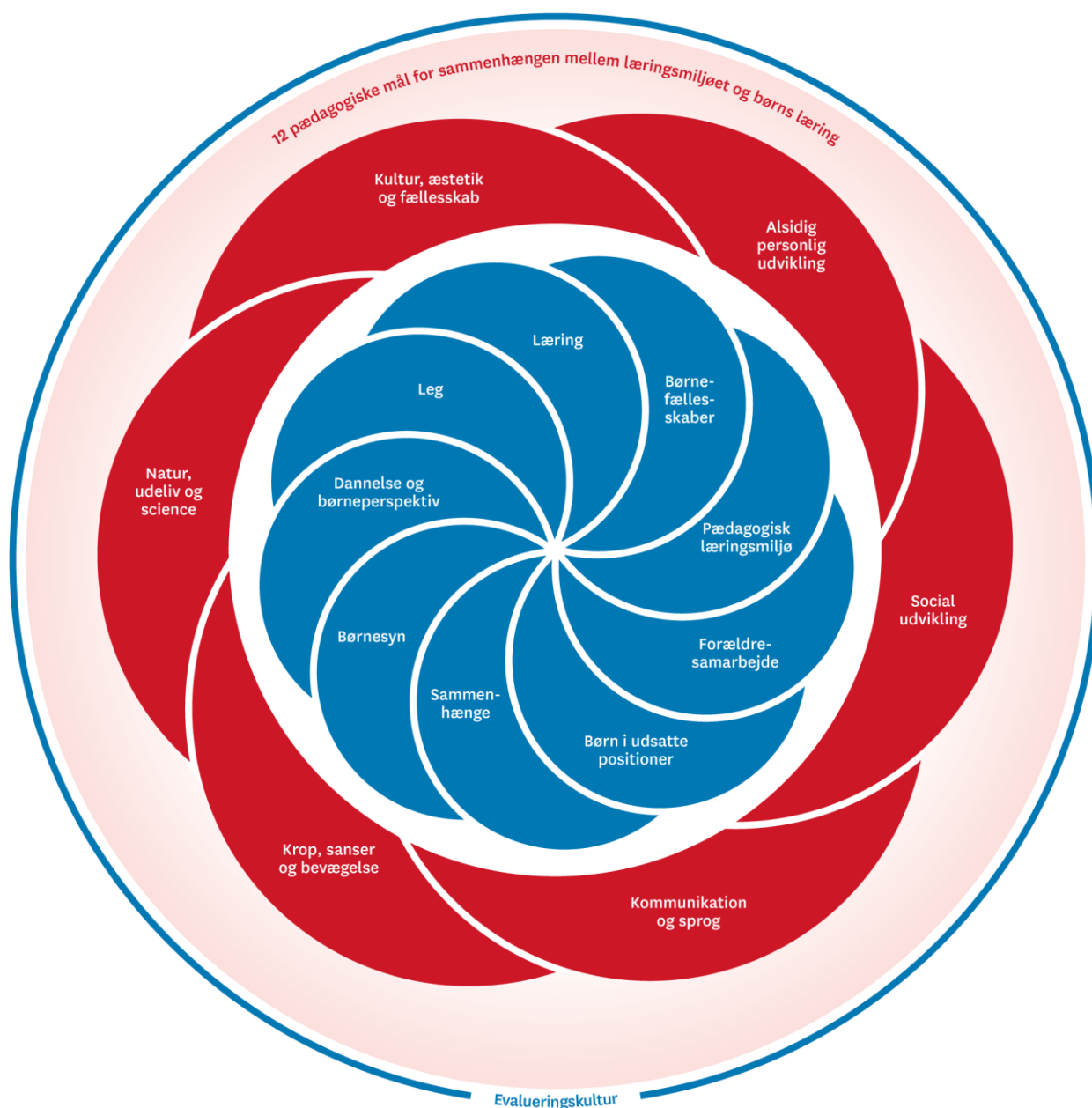
BØRNE- NES HAMMELEV HUS

Den pædagogiske læreplan udgør rammen og den fælles retning for vores pædagogiske arbejde med børnenes trivsel, læring, udvikling og dannelse. Læreplanen er et levende dokument, som kort beskriver vores pædagogiske overvejelser og refleksioner med eksempler, der er retningsgivende for det daglige pædagogiske arbejde.

Indholdsfortegnelse

Ramme for udarbejdelse af den pædagogiske læreplan	3
Hvem er vi?	4
Pædagogisk grundlag	5
Børnesyn, Dannelse og børneperspektiv, Leg, Læring og Børnefællesskaber	6
Pædagogisk læringsmiljø	10
Samarbejde med forældre om børns læring	12
Børn i udsatte positioner	14
Sammenhæng til børnehaveklassen	15
Øvrige krav til indholdet i den pædagogiske læreplan	17
Inddragelse af lokalsamfundet	17
Arbejdet med det fysiske, psykiske og æstetiske børnemiljø	18
De seks læreplanstemaer	19
Alsidig personlig udvikling	19
Social udvikling	21
Kommunikation og sprog	23
Krop, sanser og bevægelse	24
Natur, udeliv og science	25
Kultur, æstetik og fællesskab	26
Evalueringskultur	27

Ramme for udarbejdelse af den pædagogiske læreplan



Den pædagogiske læreplan udarbejdes med udgangspunkt i det fælles pædagogiske grundlag samt de seks læreplanstemaer og de tilhørende pædagogiske mål for sammenhængen mellem det pædagogiske læringsmiljø og børns læring.

Rammen for at udarbejde den pædagogiske læreplan er dagtilbudsloven og dens overordnede formålsbestemmelse samt den tilhørende bekendt-

gørelse. Loven og bekendtgørelsen er udfoldet i publikationen [Den styrkede pædagogiske læreplan, Rammer og indhold](#). Publikationen samler og formidler alle relevante krav til arbejdet med den pædagogiske læreplan og er dermed en forudsætning for at udarbejde den pædagogiske læreplan. Derfor henvises der gennem skabelonen løbende til publikationen. På sidste side i skabelonen er der yderligere information om relevante inspirationsmaterialer.

Hvem er vi?

Børnenes Hus Hammelev er en Selvejende daginstitution, som ligger centralt i Haderslev Kommune.

Som integreret institution kan vi tilbyde børn i alderen 0-6 år en spændende, udfordrende og tryk hverdag som rammesættes af et fagligt dygtigt pædagogisk team.

Børnenes Hus er en del af et lokalsamfund, som udgør et fællesskab om at dele miljøet omkring Hammelev.

I Børnenes Hus ser vi dette lokalsamfund som en stor ressource og som et enormt rum med mange fællesskaber og mange muligheder for at etablere og blive optaget af læringsrum uden for institutionens rammer.

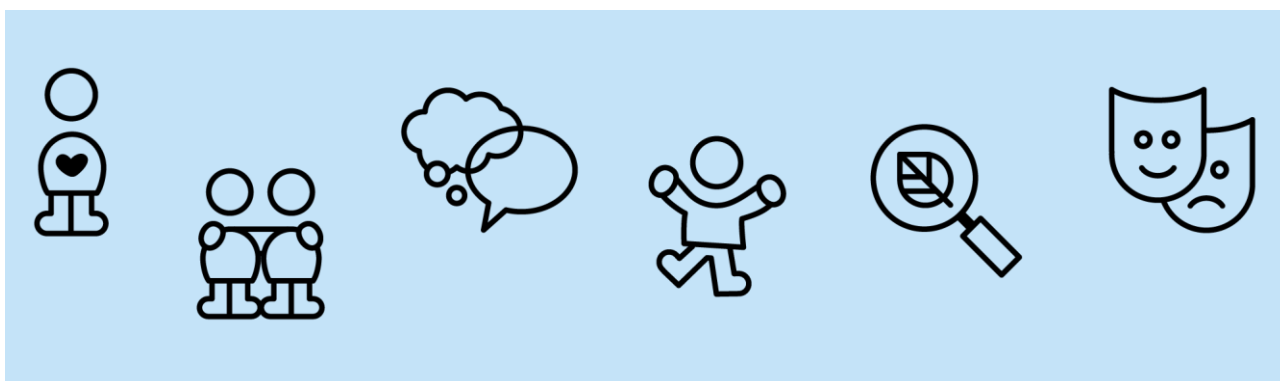
Et vigtigt element for inddragelsen af lokalsamfundet er fællesskabet og kendskabet til hinandens intentioner, tro, ressourcer, præferencer og behov.

I Børnenes Hus er det enkelte barn ligeværdigt, unikt og indeholder masser af ressourcer og udviklingspotentialer. Barnet udvikler sig og lærer gennem relationer til andre- såvel børn som voksne i forpligtende fællesskaber.

Barnet skal forstås ud fra de sammenhænge, det indgår i og ud fra de betingelser, dette har for at handle.

I Børnenes Hus er det at være barn værdi i sig selv. Børn har ret til at være børn, til at være forskellige og til at udvikle sig i forskelligt tempo.

I Børnenes Hus bliver dannelse, ligestilling og demokrati medtænkt i det daglige pædagogiske arbejde, så barnet oplever at have indflydelse på dagligdagen uanset dets baggrund, køn, alder og kultur.



Pædagogisk grundlag



”Loven fastsætter, at alle elementer i det fælles pædagogiske grundlag skal være udgangspunkt for arbejdet med den pædagogiske læreplan og dermed det pædagogiske arbejde med børns læring i dagtilbud.”

”Nogle elementer i form af fx børnesynet skal altid være til stede i det pædagogiske læringsmiljø, mens andre elementer som fx arbejdet med at skabe en god overgang til børnehaveklassen kan være mere til stede i nogle sammenhænge end andre.”

I beskrivelserne af elementerne i det fælles pædagogiske grundlag, har vi valgt en beskrivende og forklarende form, således at vi skaber et grundlag som er forståelig i den brede forældregruppe, hvilket giver et bedre fundament i forhold til forældreinvolvering og evalueringen af Børnenes Hus læreplaner.

Beskrivelserne og forklaringerne af det fælles pædagogiske grundlag er indarbejdet i de 6 læreplanstemaer, således at læreplanstemaerne tager udgangspunkt i det fælles pædagogisk grundlag.

Børnesyn, Dannelse og børneperspektiv, Leg, Læring og Børnefællesskaber



- Børnesyn
- Dannelse og børneperspektiv
- Leg
- Læring
- Børnefællesskaber.

Hvordan kommer de fem centrale elementer fra det fælles pædagogiske grundlag til udtryk hos os og bliver omsat i vores hverdag sammen med børnene?

Børnesyn

I Børnenes Hus er det enkelte barn ligeværdigt, unikt og indeholder masser af ressourcer og udviklingspotentialer. Barnet udvikler sig og lærer gennem relationer til andre- såvel børn som voksne i forpligtende fællesskaber.

Barnet skal forstås ud fra de sammenhænge, det indgår i og ud fra de betingelser, dette har for at handle.

I Børnenes Hus er det at være barn værdi i sig selv. Børn har ret til at være børn, til at være forskellige og til at udvikle sig i forskelligt tempo.

Det gode børneliv er et liv med plads, tid og ro til at være barn og med et nært og tillidsskabende pædagogisk personale, der giver barnet nærvær, omsorg og tryghed til at kunne lære og udvikle sig.

Børn ses som kompetente og selvstændige, samtidig med at de har brug for omsorg, udfordringer, positive forventninger og tillid fra det pædagogiske personale.

Det pædagogiske personale og ledelsen skaber organisatoriske rammer og et pædagogisk læringsmiljø, der muliggør, at børnene oplever nærhed, trivsel, leg og læring, udvikling og anerkendende relationer.

Dannelse og børneperspektiv

I Børnenes Hus bliver dannelse, ligestilling og demokrati medtænkt i det daglige pædagogiske arbejde, så barnet oplever at have indflydelse på dagligdagen, uanset dets baggrund, køn, alder og kultur.

Barnet vil igennem interaktioner i forpligtende fællesskaber og hverdagspraksis forankre værdier og viden i sin egen personlighed, som en rettesnor til at orientere sig og handle i en global verden, som et hensynsfuldt, kritisk og demokratisk menneske.

Det pædagogiske personale vil invitere barnet til at være aktiv deltagende, så barnet selv er med til at skabe sin læring og den læring, der giver mening for barnet.

I Børnenes Hus vil vi igennem trygge pædagogiske læringsmiljøer, hvor legen er grundlæggende, fremme børns trivsel, læring, udvikling og dannelse.

Vi vil uanset om der er tale om hverdagssituationer, børneinitierede aktiviteter eller planlagte voksenforløb tage udgangspunkt i et børneperspektiv, hvor børn har ret til at blive set, hørt og have indflydelse på deres eget liv.

Børns perspektiver udgør i Børnenes Hus en central kilde til viden i arbejdet med at tilrettelægge og organisere praksis, så der skabes deltagelsesmuligheder for alle børn.

Det er derfor vigtigt, at alle børns perspektiver inddrages og respekteres, således at børnene oplever, at deres perspektiv har betydning og bliver bragt i spil i vores pædagogiske praksis.

Leg og læring

Det er det konstruktivistiske lærings syn, der ligger til grund for det pædagogiske arbejde i Børnenes Hus Hammelev. Dette betyder, at vi vægter leg og læringsprocessen, hvor børn tilegner sig viden om sig selv og omverdenen.

Vi har ikke direkte adgang til den materielle virkelighed, men kun til vores egne fortolkninger af den. Det betyder, at selv om vi ser, hører og føler verden, så er sansningen styret af vores individuelle forforståelse og de indre konstruktioner, vi allerede bærer rundt på. Det vi ser, er vores egen konstruktion af verden.

Læring finder ifølge sådanne forståelser sted når erkendelsen, i stedet for et forventet resultat, fører til en forstyrrelse, der medfører nye konstruktioner.

I Børnenes Hus skal legen have lov til at blive leget for sin egen skyld, fordi den er så rig på udvikling, læring og på pædagogisk inspiration.

Legens mål og motiv, og det der får børn til at lege, ligger i legen selv. Det er en ekstaselignende tilstand til hengivelse, selvforglemmelse og overskridelse, der sammen med følelsen af fællesskab gør legen attraktiv for børn. Børn leger for at skabe og ikke for at lære noget bestemt. Men i legen lærer børn en masse om sig selv, hinanden og den verden omkring dem.

Forskningen, som ligger til grund for vores lærings syn, tager udgangspunkt i at der foreligger dokumenteret sammenhæng mellem fysisk aktivitet og læring.

- At fysisk aktivitet forbedrer kognition. Det er sandsynliggjort i forhold til problemløsningen, logisk tænkning, rumopfattelse, sproglige færdigheder, arbejdshukommelse, opfattelse og opmærksomhed.
- At fysisk aktivitet kan være et redskab til en positiv udvikling af mentale, emotionelle og sociale processer.
- At fysisk aktivitet øger dannelse af stoffer, der kan fremme hjernens strukturelle og funktionelle ændring gennem læring og erfaring.
- At læring fremmes bedst, hvis den fysiske aktivitet er udfordrende, varieret og indebærer succesoplevelser.
- At fysisk aktivitet øger hjernens modstandsevner mod kognitiv svækkelse som følge af alder og sygdom.
- At fysisk aktivitet integreret i hverdagen har vist sig at fremme læring (Borre, 2013)

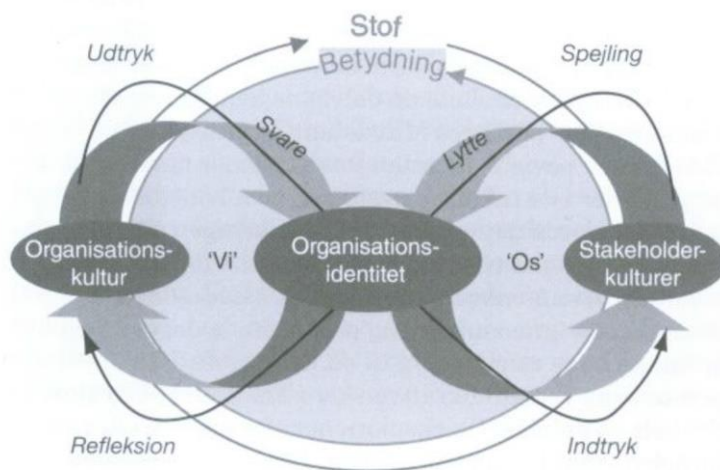
Læring sker i et aktivt samspil mellem barn/barn og barn/voksen. Vi fremmer børns læring ved at tage udgangspunkt i barnets nærmeste udviklingszone (Vygotsky).

For at skabe og bibeholde kendskabet til barnets nærmeste udviklingszone, prioriterer Børnenes Hus i sin strukturelle opbygning det relationelle.

Barnet vil fra småbørnsgruppen som udgangspunkt få kendskab til både de børn og det personale som denne vil interagere sammen med i hele dagtilbudstiden.

"...at man, når det i sandhed skal lykkes én at føre et menneske hen til et bestemt sted først må passe på at finde ham der, hvor han er og begynde der. Dette er hemmeligheden i al hjælpkunst " (Søren Kierkegaard)

Vi har en ambition om at udvikle alsidige kompetencer og mestre det fremtidige liv. På baggrund af dette, er det grundlæggende, at vi forholder os til kompleksiteten i den udvikling, der er i samfundet og kan interagere med denne (Hatch, 2013).



For at skabe en interaktion i kompleksiteten er dialogen fundamental. Dialog er en form for samtale, der ser på særlige principper, der gør det muligt for mennesker at værdsætte og udforske andre positioner og at arbejde med forskelligheder, uden at det medfører forsvarsmekanismer.

Dette kræver vilje til at medvirke til en ligeværdig arena og gør det muligt for alle, både den forsigtige, den nyuddannede og den med højere status, at bidrage til fortælling til den gode beslutning.

Gode beslutninger er resultatet af mennesker, der lytter med omhu til de fornemmelser, som alle de der har kontakt med et område, har, uanset deres status og uden at falde for fristelsen til at tage lette og hurtige beslutninger.

(Grønbæk & Pors, 2009).

Børnefællesskaber

I Børnenes Hus indgår barnet i et fællesskab med andre børn og voksne, som er fælles om at skabe det sociale rum, som de enkelte børn lærer og udvikler sig igennem.

Leg, dannelse og læring sker i børnefællesskaber, som det pædagogiske personale sætter rammerne for. Relationer og venskaber er afgørende, hvis barnet skal opleve at være en del af fællesskabet og blive respekteret og lyttet til.

I hverdagen bliver der igennem børneperspektivet skabt plads til, at barnet både kan vise initiativ og være aktivt deltagende, samtidig med at fællesskabet skaber rum for alle børn, nye relationer og muligheden for at prøve forskellige positioner.

Fællesskaber i Børnenes Hus er altid et fællesskab mellem nogle deltagere, der deler noget med hinanden. (institutionen, stuen, gruppen)

Alle fællesskaber har mere eller mindre åbne kriterier for, hvordan man bliver en anerkendt deltager.

Kriterier for deltagelse er personlige, sociale og faglige kompetencer og engagement som barnet/alle skal leve op til.

Fællesskaber eksisterer så længe de er i stand til at afgrænse sig fra deres omverden – klare regler for måden man skal deltage.

I alle fællesskaber er både inklusions- og eksklusionsprocesser på spil. Det foregår gennem forhandlinger om, hvem der er inde og hvem der er ude. Hierarkier og dominans-relationer som accepteres af deltagerne, kan stabilisere et fællesskab – men kan også skabe udsatte positioner for nogle deltagere.

Dette kalder på, at det pædagogiske personale kan aflæse og justere sig efter hvilken form for støtte og guidning, der er påkrævet for at fællesskabet kan bibeholdes. Det at være i et fællesskab betyder noget forskelligt for hver enkelt deltager (motiv og intensjon).

Hvordan et barn deltager i det sociale, handler også om positioner i fællesskaberne. Positioner angiver, hvor man står og stilles i forhold til andre, og de giver på forskellig vis adgang til dét, som sker. Den sociale

position forhandles og genforhandles som en implicit del af børns sociale samspil og forhandlingen er sjældent så åbenlys og bevidst, som ordet "forhandling" lægger op til (Hviid 2009).

Med udgangspunkt i at det foregår nogle komplekse dynamiske processer i forhandlingen kræver det, at det pædagogiske personale er opmærksom på dennes rolle og handling i forhold til målet om at støtte og guide eller være initierende eller observerende, når det gælder om at hjælpe barnet med:

- At få adgang til de fællesskaber barnet gerne vil deltage i
- At deltage således at barnet vedligeholder og udvikler den fælles aktivitet
- At bidrage i at løse de konflikter som opstår

Børnefællesskaber i Børnenes Hus skal give mulighed for, at børn kan etablere venskaber på tværs af alder, køn og kultur, og at mobning forebygges.

Fælles historik og fortællinger skaber social sammenhængskraft, men børnene og pædagogisk personale medbringer også hver deres livshistorier, som skaber individuelle betydninger.

Her har forældrene ligeledes et medansvar ved at anerkende alle familier uanset familiernes forudsætninger.

Pædagogisk læringsmiljø



”Det skal fremgå af den pædagogiske læreplan, hvordan det enkelte dagtilbud hele dagen etablerer et pædagogisk læringsmiljø, der med leg, planlagte vokseninitierede aktiviteter, spontane aktiviteter, børneinitierede aktiviteter samt daglige rutiner giver børnene mulighed for at trives, lære, udvikle sig og dannes.

Det pædagogiske læringsmiljø skal tilrettelægges, så det inddrager hensynet til børnenes perspektiv og deltagelse, børnefællesskabet, børnegruppens sammensætning og børnenes forskellige forudsætninger.”

Hvordan skaber vi hele dagen et pædagogisk læringsmiljø, der giver alle børn mulighed for at trives, lære, udvikle sig og dannes?

Det pædagogiske læringsmiljø i Børnenes Hus er et miljø, hvor der med afsæt i det pædagogiske grundlag arbejdes bevidst og målrettet med børns trivsel, læring, udvikling og dannelse.

Den strukturelle indretning af læringsmiljøer bygger i Børnenes Hus på en hverdag, hvor børnene er aldersopdelt i grupperne og hvor der altid er en kendt relation af pædagogiske personale, der som udgangspunkt følger barnet igennem hele tiden i Børnenes Hus.

Hvert år efter sommerferien skifter barnet grupperum (kendte pædagogisk personale følger med) Rummet bliver alt efter alder arealmæssigt større og bliver indrettet således, at barnet og børnegruppen får de læringsrum det pædagogisk personale mener bør være til stede.

Idet gruppestørrelserne kan variere fra årgang til årgang, er skiftet af rummet med til systematisk at gentænke hvilke grundlæggende læringsrum, der er vigtige og skal være til stede for at give mulighed for optimal trivsel, læring, udvikling og dannelse af det enkelte barn i børnegruppen.

Til trods for den aldersopdelte grundstruktur kan og må børnene gerne bevæge sig ind i læringsrum, der er etableret i andre grupper.

Strukturen i arbejdsplanen er ligeledes blevet tilrettelagt således at den enkelte børnegruppe kan være for sig selv to af dagene og derved styrke gruppedynamikken, der understøttes af læringsmiljøet.

I Børnenes Hus ser vi børnefællesskaber som vigtige læringsrum, fordi det kræver mere end at forholde sig til voksne. Foranderlighed i børns samvær med hinanden kræver mestring af social føling, forhandlingskompetence og sproglig kompetence i uforlignelig grad.

Barnets spontane og selvorganiserede leg skal anerkendes og respekteres og gives plads i hverdagen i Børnenes Hus. Det pædagogiske personale har et ansvar for at være opmærksomme på, hvordan legefællesskaberne blandt børnene udvikler sig.

En måde at få øje på de nuancerede dynamikker mellem børn på, er ved at filme deres samvær eller beskrive det i form af praksisfortællinger og efterfølgende analysere samspillet. Et frugtbart analysespørgsmål kan være: ”Hvordan oplever barnet mon sine muligheder for at være med og hvilke muligheder og begrænsninger giver omgivelserne for det – set gennem barnets øjne?”

Ved at stille spørgsmål/reflektere ind til barnets oplevelser, får vi rettet fokus på barnets perspektiv samtidig med læringsrummet.

Mange børn leger spontant og af sig selv, men nogle gange skal legen støttes, guides og rammesættes, for at alle børn kan være med, og for at legen udvikler sig positivt for alle børn.

Børn er forskellige og har brug for forskellige udfordringer.

Forskelligheden kan handle om alder, køn, kulturel og social baggrund og individuelle interesser. Her skal det pædagogiske personale vurdere deres position i forhold til at møde barnet i den nærmeste udviklingszone samt vurdere om det rette/ optimale læringsrum er til stede.

Det pædagogiske personale i Børnenes Hus gør sig pædagogiske, didaktiske overvejelser omkring et pædagogisk læringsmiljø, der understøtter børnegruppens kropslige, sociale, emotionelle og kognitive læring og udvikling.

I Børnenes Hus bliver det pædagogiske læringsmiljø tilrettelagt, så det inddrager børnenes perspektiv og deltagelse, børnefællesskabet, børnegruppens sammensætning og børnenes forskellige forudsætninger. I praksis betyder det, at vi inddrager børnene i beslutninger, som de reelt har mulighed for at have indflydelse på.

Med udgangspunkt i børnenes alder og udvikling vil det være differentieret, hvad børnene kan have indflydelse og medbestemmelse på.

Det er en forudsætning for etableringen af et pædagogisk læringsmiljø, at det pædagogiske personale samt ledelsen løbende har blik for, hvordan praksis rammesættes, organiseres, tilrettelægges og ikke mindst de løbende dialoger og observationer af dynamikken på børnegruppen og i børnefællesskaberne.

I Børnenes Hus prioriterer vi den fysiske aktivitet ind i store dele af læringsmiljøerne og sidestilles på lige fod med stillesiddende aktiviteter, på baggrund af den i afsnittet leg og læring beskrevet forskning om at fysisk aktivitet fremmer læring.

Den fysiske leg og aktivitet kan både være planlagt og voksen initieret eller spontan selvorganiseret af børn.

I det målrettede arbejde med fysisk aktivitet er det pædagogiske personale via deres uddannelse bevidste om indretningen af arealet på gruppen samt brug af institutionens andre arealer som uderum, gang og garderobe, således at der skabes muligheder for forskellige og fleksible læringsrum, der tilgodeser børnenes mulighed for udvikling og flow i legen.

Uderummet i Børnenes Hus har lige så stor betydning for børnenes trivsel, udvikling og dannelse som inde rummet. Uderummet er indrettet, så der er mulighed for at etablere mange læringsrum, der både kan være børne- og vokseninitieret. Vi kan gøre brug af uderummet igennem hele institutionens åbningstid, dog er dette op til det pædagogiske personale på hver enkelt gruppe at vurdere hvilke læringsrum, der er behov for og hvad der er planlagt. Fælles for hele huset er dog, at vi alle går ud, når vi har spist madpakker.

Dialogerne er i Børnenes Hus en forudsætning for at vi lykkes i at skabe læringsmiljøer, der understøtter og tilgodeser både det enkelte barn og børnefællesskabet. Det er i dialogerne, at det pædagogiske personale, forældre og leder bliver enige om justeringer omkring barnet, der skal sikre barnets trivsel og udvikling. Det er ligeledes i dialogerne, vi bliver bevidste om vores egen praksis og om vi nu gør det, vi siger, vi gør.

Samarbejde med forældre om børns læring

”Det skal fremgå af den pædagogiske læreplan, hvordan dagtilbuddet samarbejder med forældrene om børns læring.”



Hvordan samarbejder vi med forældrene om barnets og børnegruppens trivsel og læring?

I Børnenes Hus er vi bevidste om, at et trygt og stimulerende hjemligt miljø udgør det vigtigste element i barnets trivsel og læring. Alle børn skal have mulighed for at klare sig godt i livet. Derfor er det vigtigt, at forældresamarbejdet ikke begrænser sig til sociale arrangementer, men også handler om at fremme barnets trivsel, dannelse, udvikling og læring på tværs af dagtilbud og hjem.

Ud fra teorien omkring dialogen, der ligger bag VækstModellen bliver forældre i løbet af deres tid i daginstitutionen tilbudt vækstsamtaler, der omhandler barnets trivsel, udvikling, læring og dannelse.

Vækstsamtalen er en samtalemodel, som kan anvendes i forskellige former for samtaler, hvor tillid og trykthed er afgørende faktorer, og hvor der samtidig skal skabes forandringer, som skal omsættes til handlinger (Grønbæk & Pors, 2009).

Med dialog, som det bærende element i Børnenes Hus, er gensidigheden i at gøre brug af hinandens positioner, både som forældre og personale, afgørende for at skabe et fremmede element i børnenes udvikling og læring. Netop samarbejdet mellem Børnenes Hus og forældrene har stor betydning for det pædagogiske læringsmiljø i dagtilbuddet og for gode børnefællesskaber.

I Børnenes Hus tager det pædagogiske personale samt ledelsen ansvar i dialogen for sammen med forældrene, at afstemme forventningerne til hinanden i forhold til både det individuelle og det mere generelle forældresamarbejde.

Med forældresamarbejde forstås netop et samarbejde, hvor både Børnenes Hus og forældre har et ansvar. Forældrenes ansvar består bl.a. i at holde sig orienterede og bakke op om det arbejde, der foregår i institutionen i forhold til barnets og børnegruppens trivsel og læring.

Samarbejdet om barnets trivsel, dannelse, udvikling og læring kan ske gennem det forældresamarbejde, der allerede finder sted i dagtilbuddet. Eksempelvis:

- forældremøder
- Vækstsamtaler
- hente-bringe-situationer
- sommerfester
- julearrangementer
- fællesspisning

Det er Børnenes Hus ansvar at inddrage forældrene i arbejdet med den pædagogiske læreplan.

Det betyder bl.a., at Børnenes Hus skal inddrage forældrebestyrelsen i både udarbejdelsen af og opfølgningen på den pædagogiske læreplan. Det betyder også, at vi skal være i løbende dialog med forældrene om barnets trivsel, læring, dannelse og udvikling og om, hvordan det pædagogiske læringsmiljø understøtter dette.

Forældre er forskellige. Forældresamarbejdet skal derfor differentieres og baseres på lokale traditioner, ønsker, forældregruppen og den enkelte families behov.

Børnenes Hus kan med udgangspunkt i den enkelte families behov og ønsker vejlede forældre om, hvordan de kan bidrage positivt til barnets læring og udvikling. Det kan eksempelvis være ved at:

- læse højt for barnet
- synge med barnet
- inddrage barnet i aktiviteter
- tale med barnet om alt det, forældre og barnet foretager sig i og uden for familien.

Herigennem udvikler barnet sit sprog og forståelse for verden og udvider sin erfaringsverden ved at stille spørgsmål, undre sig og gøre sig erfaringer.

Børn i udsatte positioner

”Det skal fremgå af den pædagogiske læreplan, hvordan det pædagogiske læringsmiljø tager højde for børn i udsatte positioner, så børnenes trivsel, læring, udvikling og dannelse fremmes.”



Hvordan skaber vi et pædagogisk læringsmiljø, der tager højde for og involverer børn i udsatte positioner, så børnenes trivsel, læring, udvikling og dannelse fremmes?

Børn i udsatte positioner er en sammensat gruppe. Det kan være børn fra familier med en svag socioøkonomisk baggrund, børn med fysisk/psykisk funktionsnedsættelse eller børn, der i bestemte situationer befinder sig uden for fællesskabet. At være i en udsat position er dynamisk og kontekstbestemt.

Det er en vigtig opgave for det pædagogiske personale at have øje for børn, som er i risiko for at stå uden for fællesskabet. Kvaliteten i samspillet mellem netop disse børn og det pædagogiske personale har stor betydning.

Når vi understøtter læring hos børn i udsatte positioner, handler det som udgangspunkt ikke om at trække et enkelt barn ud af det almene børnefællesskab for at lave en særlig aktivitet. Det handler derimod om at møde barnet med passende udfordringer og positive forventninger i gode pædagogiske læringsmiljøer og i børnefællesskabet.

Vi vil derfor have fokus på inkluderende fællesskaber og pædagogiske læringsmiljøer, der understøtter læringen hos alle børn – også dem, der har behov for ekstra støtte og guidning.

Børn i udsatte positioner skal opleve sig som en betydningsfuld del af fællesskabet, ligesom deres forældre er tilsvarende betydningsfulde i forældrefællesskabet.

Det pædagogiske personale har et ansvar for at støtte børn med forskellige udfordringer og sikre, at alle deltager i fællesskabet.

Det kan være en fordel indimellem at give et barn, der befinder sig i en udsat position, plads og rum til at være i en mindre gruppe. Her kan den voksne i højere grad arbejde målrettet med barnets særlige udfordringer; sociale, motoriske, sproglige osv.

Dette kræver stor opmærksomhed på alle børns trivsel, læring, dannelse og udvikling gennem tilrettelæggelse af gode læringsmiljøer og evaluering af det pædagogiske arbejde.

Sammenhæng til børnehaveklassen

”Det skal fremgå af den pædagogiske læreplan, hvordan der i børnenes sidste år i dagtilbuddet tilrettelægges et pædagogisk læringsmiljø, der skaber sammenhæng til børnehaveklassen.”



Hvordan tilrettelægger vi vores pædagogiske læringsmiljø for de ældste børn, så det skaber sammenhæng til børnehaveklassen? (Dette spørgsmål gælder kun dagtilbud med børn i den relevante aldersgruppe.)

Børnenes Hus har grundlæggende et tæt samarbejde med den lokale skole som modtager over 90% af børnene fra Børnenes Hus. Vores institution og skolen bliver delt af en skolegård, der samtidig er med til at binde de to huse sammen, idet børnene kan se de store børn lege, grine og til tider også, hvordan de får undervisning.

Både de store overgange, når barnet begynder i dagtilbud og senere i skole, og de mindre, daglige overgange, når barnet bliver afleveret om morgenen eller går fra én aktivitet til en anden er det vigtigt, at det pædagogisk personale og forældre samarbejder om at skabe en oplevelse af sammenhæng, tryghed og trivsel hos barnet.

Det er afgørende, at det pædagogiske personale, forældre og andre faggrupper er velorganiserede og samarbejder på tværs for at sikre, at overgangen er så tryk som mulig.

I sammenhæng til skolen vil der også være fokus på, hvilket hjemligt miljø der har præget barnet, og i hvilken grad barnet er i stand til at indgå i børnefællesskaber og i relationen til voksne.

Vi har i et tæt samarbejde om læring, trivsel, udvikling og dannelse for det enkelte barn og samtidig skaber vi nogle gode betingelser for børnefællesskaber, som skabes af grundlaget for en sammenhæng mellem den pædagogiske læreplan og rammerne for børnehaveklassen.

Derudover har Børnenes Hus og den lokale skole et formelt samarbejde, hvor der er blevet udarbejdet et årshjul, der sikrer at de aftaler, der er indgået, er synlige og forpligtende.

Sammenhænge handler for os ikke kun om gode oplevelser med at genkende form- og indholdsmæssige dimensioner fra børnehaven i skolen. Men også dimensionen om at vide, hvor de forskellige rum er og hvordan sansningen i de forskellige rum er.

For at børnene kan genkende rum og sansningerne i rummene har vi i det formelle samarbejde en aftale om, at vi kan gøre brug af skolens faciliteter, som en del af vores læringsrum.

I praksis betyder det:

- at vi gør brug af de forskellige legepladser omkring skolen
- at vi gør brug af skolens bibliotek • at vi gør brug af skolekøkkenet
- at vi bruger skolens gymnastiksal
- at vi bare besøger skolen
- at vi gør brug af SFO-lokaler

Som led i det formaliserede samarbejde har vi ligeledes etableret et samarbejde om brobygning, der foregår fra april til juni, hvor børnehaveklasselæreren besøger de kommende skolebørn og ser dem i deres rammer og planlagte besøg, hvor børnene bliver præsenteret for skolens indhold og rammer.

I forbindelse med brobygningen vil der både være planlagte voksne initierede aktiviteter og børnene vil have mulighed for at være nysgerrige, således at de voksne følger børns initiativ og de tanker, de har.

Sammenhænge handler også om positive erfaringer med at deltage i og mestre dagtilbuddets fællesskaber, så barnet får positive forventninger til og færdigheder i forhold til de sociale fællesskaber i skolen.

Det pædagogiske læringsmiljø skal understøtte, at barnet udvikler sociale kompetencer, tro på egne evner, nysgerrighed, mod på at forsøge og fejle, evnen til at bidrage i fællesskaber samt lære- og virkelyst. Barnets sproglige udvikling understøttes, så barnet kan udtrykke sig og kommunikere alderssvarende ved skolestart.

Det skoleforberedende arbejde handler ikke om at give barnet mange faglige færdigheder, men i høj grad om at stimulere udviklingen af et fundament, så barnet kan møde det nye, fordybe sig, sprogligt interagere, være vedholdende, indgå i børnefællesskaber og tage initiativ til at indgå i relationer.

Øvrige krav til indholdet i den pædagogiske læreplan

Inddragelse af lokalsamfundet

”Det skal fremgå af den pædagogiske læreplan, hvordan dagtilbuddet inddrager lokalsamfundet i arbejdet med etablering af pædagogiske læringsmiljøer for børn.”

Hvordan inddrager vi lokalsamfundet i arbejdet med at skabe pædagogiske læringsmiljøer for børn?

Inddragelse af lokalsamfundet

Børnenes Hus er en del af et lokalsamfund, som udgør et fællesskab om at dele miljøet omkring Hammelev.

I Børnenes Hus ser vi dette lokalsamfund som en stor ressource og som et enormt rum med mange fællesskaber og mange muligheder for at etablere og blive optaget af læringsrum uden for institutionens rammer. Et vigtigt element for inddragelsen af lokalsamfundet er fællesskabet og kendskabet til hinandens intentioner, tro, ressourcer, præferencer og behov.

Vi er som institution åben overfor vores behov og opsøger ligeledes disse i lokalsamfundet. Denne åbenhed har været med til at udvikle et gensidigt fællesskab i lokalsamfundet, hvor vi gerne vil udvide vores læringsrum og hvor forskellige mennesker i lokalsamfundet gerne vil stille rammer og viden til rådighed. Læringsrummene kan være initierede og planlagt af det pædagogiske personale, men det kan ligeledes være spontant og på initiativ af børnene. Læringsrummene er mangfoldige og rummer alt fra:

- Besøg hos en biavler
- Besøg på æbleplantagen
- Besøg i majsmarken
- Besøg hos en jæger når han har skudt et dyr eller skal slagte det
- Besøg på en gård for at se den nye traktor
- Besøg på en gård for at se de nyfødte lam
- Besøg på rideskolen
- Besøg hos graveren
- Osv....

Ud over det stærke bånd til lokalsamfundet har vi ligeledes et tæt samarbejde med kirken, hvor vi i løbet af året har flere planlagte arrangementer.

Andre dimensioner, der underbygger vores position i lokalsamfundet, er køb af en fælles bålhytte, samarbejdet med de lokale spejdere og den lokale idrætsforening.

Arbejdet med det fysiske, psykiske og æstetiske børnemiljø

”Arbejdet med det fysiske, psykiske og æstetiske børnemiljø i dagtilbuddet skal integreres i det pædagogiske arbejde med etablering af pædagogiske læringsmiljøer.

Børnemiljøet skal vurderes i et børneperspektiv, og børns oplevelser af børnemiljøet skal inddrages under hensyntagen til børnenes alder og modenhed.”

- Det fysiske børnemiljø handler om de fysiske rammer indendørs og udendørs. Det drejer sig blandt andet om sundhed, ergonomi, pladsforhold, inventar, indeklima og sikkerhedsmæssige forhold.
- Det psykiske børnemiljø drejer sig om, hvordan børnene trives med hinanden og med de voksne. I et godt psykisk børnemiljø bidrager fællesskab, venskaber, tryghed, tillid, medbestemmelse og udfordringer til en positiv hverdag.
- Det æstetiske børnemiljø handler om, hvordan omgivelserne påvirker børnene i dagligdagen. Det har betydning for, om børnene oplever dagtilbuddet som et rart sted at være, og om børnene inspireres og får lyst til at udvikle sig

I Børnenes Hus har vi en intention om sammen med børnene at skabe en masse miljøer, hvor det føles rart at være, således at vi kan fremme den gode udvikling og trivsel for både børn og voksne.

Barnet er ekspert i eget liv, og hvis en indsats skal lykkes, må den tage udgangspunkt i barnets egne erfaringer, perspektiver og ønsker.

Derfor bør barnets inddragelse altid have høj prioritet – og ikke mindst høj kvalitet – i forbindelse med iværksættelse af konkrete processer.

At lytte til barnet, give dette mulighed for at fortælle, hvordan det oplever dets omgivelser.

Barnets perspektiv er ikke kun med til at kvalificere personalet viden og handlinger. Det er også en måde at vise respekt for barnet og tage hensyn til deres integritet og værdighed.

Inddragelse af barnet kan i høj grad også være med til at styrke deres demokratiske forståelse, og derfor har det også et samfundsmæssigt sigte at inddrage det.

Børnenes Hus arbejder systematisk med inddragelse af barnet på flest mulige områder og ved brug af flere forskellige metoder.

Uanset emne, metode og målgruppe er udgangspunktet og tilgangen altid at møde og respektere barnet som ligeværdigt og aktiv medspiller i eget liv.

Der arbejdes med et anerkendende perspektiv, hvor børnene oplever nærværende og inspirerende voksne, der møder det enkelte barn dér, hvor barnet er.

Der er fokus på inklusion og hverdagens fællesskaber, hvor der dagligt arbejdes i både mindre og større fællesskaber med fokus på læring, fordybelse, nysgerrighed og nærvær.

Børnene inddrages i hverdagen bl.a. gennem selvhjulpethed, hvor de er aktive medspillere i de daglige rutiner.

De seks læreplanstemaer



”Den pædagogiske læreplan skal udarbejdes med udgangspunkt i seks læreplanstemaer samt mål for sammenhængen mellem læringsmiljøet og børns læring.

Det skal fremgå af den pædagogiske læreplan, hvordan det pædagogiske læringsmiljø understøtter børns brede læring inden for og på tværs af de seks læreplanstemaer.”

Alsidig personlig udvikling

”Alsidig personlig udvikling drejer sig om den stadige udvidelse af barnets erfaringsverden og deltagelsesmuligheder. Det forudsætter engagement, livsduelighed, gåpåmod og kompetencer til deltagelse.”



Pædagogiske mål for læreplanstemaet:

1. Det pædagogiske læringsmiljø skal understøtte, at alle børn udfolder, udforsker og erfarer sig selv og hinanden på både kendte og nye måder og får tillid til egne potentialer. Dette skal ske på tværs af blandt andet alder, køn samt social og kulturel baggrund.
2. Det pædagogiske læringsmiljø skal understøtte samspil og tilknytning mellem børn og det pædagogiske personale og børn imellem. Det skal være præget af omsorg, tryghed og nysgerrighed, så alle børn udvikler engagement, livsduelighed, gåpåmod og kompetencer til deltagelse i fællesskaber. Dette gælder også i situationer, der kræver fordybelse, vedholdenhed og prioritering.

Hvordan understøtter vores pædagogiske læringsmiljø børnenes alsidige personlige udvikling?

Herunder, hvordan vores pædagogiske læringsmiljø:

- Understøtter de to pædagogiske mål for temaet Alsidig personlig udvikling
- Tager udgangspunkt i det fælles pædagogiske grundlag
- Ses i samspil med de øvrige læreplanstemaer.

Den alsidige personlige udvikling handler om, at børn opbygger og udvikler deres selvfølelse og tør udfolde sig selv.

Alsidig personlig udvikling understreger, at det er barnets mange færdigheder, kompetencer og talenter der skal udvikles og ses som en helhed.

Det er i samspil med omgivelserne, (andre børn, familie, personale og det samfund der omgiver dem) at børn udvikler deres personlighed.

Børn spejler sig i andre børn og voksne, og trives bedst i en omverden der er anerkendende, medlevende og inspirerende.

Barnet skal opleve sig selv som et unikt menneske fyldt med muligheder, succesoplevelser og med betydning for andre.

Trygge og udfordrende hverdagsrammer giver børn god mulighed for løbende personlig udvikling. I hverdagen skal børn have mulighed for at udforske sig selv, deres medmennesker og deres omverden. Hvis omverdenen responderer med interesse, anerkendelse og passende udfordringer får børnene oplevelsen af, at have betydning og oplevelsen af at høre til.

Herigennem får børnene mulighed for at udforske deres egne grænser, øve sig i at sige til og fra, og på samme tid opnå større selvforståelse (DCUM).

Sammenhæng til læringsmiljøet:

- At barnet møder pædagogisk personale med en anerkendende tilgang, med udgangspunkt i den enkelte (ICDP)
- At barnet oplever en hverdag, der er fyldt med meningsfulde/alsidige rammer, som styrker videbegærlighed, nysgerrighed, interesser, relationer, mestring og læring
- At barnet oplever at have medbestemmelse i hverdagen, og er hermed med til at tage ansvar og forholde sig til de muligheder der er ud fra barnets perspektiv
- At barnet oplever, at legen er givende og i konstant udvikling
- At barnet oplever, at der sættes ord på egne og andres følelser, tanker og ønsker
- At barnet udfordres i forhold til dets nærmeste udviklingszone
- At barnet i samspil med omgivelserne oplever mestring og hermed mod på at tilegne sig nye kompetencer

Social udvikling

”Social udvikling er udvikling af sociale handlemuligheder og deltagelsesformer og foregår i sociale fællesskaber, hvor børnene kan opleve at høre til, og hvor de kan gøre sig erfaringer med selv at øve indflydelse og med at værdsætte forskellighed.

Gennem relationer til andre udvikler børn empati og sociale relationer, og læringsmiljøet skal derfor understøtte børns opbygning af relationer til andre børn, til det pædagogiske personale, til lokal- og nærmiljøet, til aktiviteter, ting, legetøj m.m.”



Pædagogiske mål for læreplanstemaet:

1. Det pædagogiske læringsmiljø skal understøtte, at alle børn trives og indgår i sociale fællesskaber, og at alle børn udvikler empati og relationer.
2. Det pædagogiske læringsmiljø skal understøtte fællesskaber, hvor forskellighed ses som en ressource, og som bidrager til demokratisk dannelse.

Hvordan understøtter vores pædagogiske læringsmiljø børnenes sociale udvikling?

Herunder, hvordan vores pædagogiske læringsmiljø:

- Understøtter de to pædagogiske mål for temaet Social udvikling
- Tager udgangspunkt i det fælles pædagogiske grundlag
- Ses i samspil med de øvrige læreplanstemaer.

Social kompetence og dét sociale i pædagogikken anses for at være nøgler til at fremme andre kompetenceområder - dvs. at udvikling og læring anses for at være dybt forankret i det sociale (Jensen, 2004). Social kompetence kan beskrives som kompetencen til at etablere og opretholde fællesskab med og relationer til andre.

Børn kan kun tilegne sig social kompetence gennem leg og samspil med andre børn (Andersen, 2015). Social kompetence sætter børn i stand til at engagere sig i samspil med andre børn og voksne på en måde, som er socialt anerkendt, og som er gensidigt tilfredsstillende. Social kompetence bidrager altså til, at børn udvikler en positiv social selvopfattelse, en tillid til, at andre vil dem det godt.

Børn er ”social kompetente” når de behersker en række sociale færdigheder, som er hensigtsmæssige i forskellige situationer, herunder usynlige sociale færdigheder som at kunne tolke og opfatte en social situation, at kunne tolke andres følelser og tanker, at kunne vurdere, hvilken adfærd der er hensigtsmæssig i en bestemt situation, og at kunne reflektere over, hvordan ens egen væremåde indvirker på andre.

Forskning viser at dagtilbud, som arbejder systematisk med at fremme social kompetence, reducerer antallet af børn med både udadvendt og indadvendt problemadfærd og forskning viser samtidig, at en tidlig indsats er afgørende, når vi vil forebygge mobning (Andersen, 2015).

Sammenhæng til læringsmiljøet:

- At barnet oplever at blive støttet og guidet i at sætte ord på følelser og behov
- At barnet opfordres til at indgå i samspil med andre børn
- At barnet oplever tid og rum til uformelle læreprocesser
- At barnet oplever guidning i konfliktløsning, så barnet tilegner sig strategier til at håndtere konflikter på egen hånd
- At barnet oplever at blive inkluderet i de formelle læreprocessers muligheder til relations dannelse
- At barnet oplever hverdagens muligheder for turtagning, tale foran andre, lytte til andres perspektiver
- At barnet oplever mulighed for fælles arrangementer og aktiviteter i Huset

Kommunikation og sprog



”Børns kommunikation og sprog tilegnes og udvikles i nære relationer med barnets forældre, i fællesskaber med andre børn og sammen med det pædagogiske personale.

Det centrale for børns sprogtilegnelse er, at læringsmiljøet understøtter børns kommunikative og sproglige interaktioner med det pædagogiske personale. Det er ligeledes centralt, at det pædagogiske personale er bevidst om, at de fungerer som sproglige rollemodeller for børnene, og at børnene guides til at indgå i fællesskaber med andre børn.”

Pædagogiske mål for læreplanstemaet:

1. Det pædagogiske læringsmiljø skal understøtte, at alle børn udvikler sprog, der bidrager til, at børnene kan forstå sig selv, hinanden og deres omverden.
2. Det pædagogiske læringsmiljø skal understøtte, at alle børn opnår erfaringer med at kommunikere og sprogliggøre tanker, behov og ideer, som børnene kan anvende i sociale fællesskaber.

Hvordan understøtter vores pædagogiske læringsmiljø børnenes kommunikation og sprog?

Herunder, hvordan vores pædagogiske læringsmiljø:

- Understøtter de to pædagogiske mål for temaet Kommunikation og sprog
- Tager udgangspunkt i det fælles pædagogiske grundlag
- Ses i samspil med de øvrige læreplanstemaer.

”Bevægelse og aktivering af børns sanser er altså vigtige for, at børn kan lære og udvikle sig sprogligt. Børns sprog udvikles nemlig gennem deres motoriske udforskning af verden. Forskerne understreger, at børn med god motorik generelt har stærkere kommunikative evner og især har større sproglig bevidsthed og sprogforståelse” (Mogensen, 2016)

Der er mange sprog: nonverbalt, verbalt, skriftsprog, tegnsprog, kropssprog, billedsprog, musik, drama, mime og dans. Igennem disse sprog udtrykker og kommunikerer mennesket. Barnets sprog udvikles i et socialt miljø sammen med andre børn og med nærværende og understøttende voksne. Dialogen i børns sprog har stor betydning, idet den fremmer social forståelse. Med dialogen drager det ene barn det andet ind i en fælles leg og beskæftigelse og skaber kontakt.

Når børn taler sammen, lærer de hinanden at kende. Det styrker deres fællesskabsfølelse og giver dem en fornemmelse af solidaritet. Barnet skaber samtidig erfaringer med at udveksle behov, tanker, følelser og meninger med andre børn og for inspiration til nye. Ved at udtrykke sig opdager, udvikler og fastholdes deres identitet og selvfølelse.

Derfor spiller sprogudviklingen også en afgørende og uundværlig rolle i barnets trivsel og personlige udvikling (Sidenius, 2009)

Sammenhæng til læringsmiljøet:

- at barnet oplever, at der skabes kobling ved at sætte ord på handlinger/bevægelser og handlinger/bevægelser på ord
- at barnet oplever at indgå i dialog, hvor det er interesseret og det opleves meningsfuldt

- at barnet oplever lege og samvær med andre børn, hvor børnene hører og bruger deres sproglige forståelse og træner deres evne til at aflæse hinanden.
- at barnet oplever målrettet indsats i at styrke den sproglige udvikling som fx fagtesange, rim og remser, dialogisk læsning, teater, lytte lege og sprog lege
- at barnet oplever, at der er mulighed for adgang til IT
- at barnet oplever, at bogstaver, tal, symboler, tegn og skrift er en naturlig og integreret del af omgivelserne og i Huset
- at barnet inspireres og støttes til at benytte skriftsproget

Krop, sanser og bevægelse

”Børn er i verden gennem kroppen, og når de støttes i at bruge, udfordre, eksperimentere, mærke og passe på kroppen – gennem ro og bevægelse – lægges grundlaget for fysisk og psykisk trivsel.

Kroppen er et stort og sammensat sansesystem, som udgør fundamentet for erfaring, viden, følelsesmæssige og sociale processer, ligesom al kommunikation og relationsdannelse udgår fra kroppen”.



Pædagogiske mål for læreplanstemaet:

1. Det pædagogiske læringsmiljø skal understøtte, at alle børn udforsker og eksperimenterer med mange forskellige måder at bruge kroppen på.
2. Det pædagogiske læringsmiljø skal understøtte, at alle børn oplever krops- og bevægelsesglæde både i ro og i aktivitet, så børnene bliver fortrolige med deres krop, herunder kropslige fornemmelser, kroppens funktioner, sanser og forskellige former for bevægelse.

WHO sundhedsdefinition tager udgangspunkt i tre begreber, fysisk, mental, og socialt velbefindende. I forhold til denne definition opererer Børnenes Hus Hammelev ud fra det positive sundhedsbegreb som handler om at undgå sygdom og om at fremme det gode liv.

Arbejdet med et positivt sundhedsbegreb indebærer således, at der tages afstand fra et medicinsk orienteret sundhedsbegreb, hvor sundhed udelukkende handler om fravær af sygdom, og i stedet integrerer dette i et sundhedssyn, hvor også velvære bliver en del af ”det sunde liv”.

Trangen, lysten, viljen til at bruge den helt enestående krop, barnet har fået og som de begynder at opdage og udforske allerede fra de entrerer verden, er både betagende og bemærkelsesværdig. Præcis med denne entusiasme og passion går børn til værks, når det gælder udforskelsen og begejstringen for at lære, hvordan man bruger sin krop (Borre, 2013).

Sammenhæng til læringsmiljøet:

- At barnet oplever at rammerne tilgodeser mulighed for en alsidig bevægelse

- At barnet oplever at rammerne giver mulighed for udfordring
- At barnet oplever at rammerne opfordrer og animerer til at eksperimentere og udforske
- At barnet oplever at blive inddraget i dialog omkring kostens betydning for sundhed
- At barnet oplever mulighed for at undersøge og eksperimentere med deres sekundære sanser
- At barnet oplever mangfoldighed af de forskellige madkulturer
- At barnet gennem dialog oplever en fælleshed mellem hjemmet og Børnenes Hus Hammelev

Natur, udeliv og science

”Naturoplevelser i barndommen har både en følelsesmæssig, en kropslig, en social og en kognitiv dimension.

Naturen er et rum, hvor børn kan eksperimentere og gøre sig de første erfaringer med naturvidenskabelige tænke- og analysemåder. Men naturen er også grundlag for arbejdet med bæredygtighed og samspillet mellem menneske, samfund og natur.”



Pædagogiske mål for læreplanstemaet:

1. Det pædagogiske læringsmiljø skal understøtte, at alle børn får konkrete erfaringer med naturen, som udvikler deres nysgerrighed og lyst til at udforske naturen, som giver børnene mulighed for at opleve menneskets forbundethed med naturen, og som giver børnene en begyndende forståelse for betydningen af en bæredygtig udvikling.
2. Det pædagogiske læringsmiljø skal understøtte, at alle børn aktivt observerer og undersøger naturfænomener i deres omverden, så børnene får erfaringer med at genkende og udtrykke sig om årsag, virkning og sammenhænge, herunder en begyndende matematisk opmærksomhed.

EVA opererer med tre tilgange til Natur og Naturfænomener. En *udelivstilgang*, en naturtilgang og en science tilgang.

Udelivstilgang: Dagtilbud prioriterer, at børnene er ude forskellige steder i naturen og har adgang til faciliteter, som kan bruges inden for læreplanstemaet.

Naturtilgang: Dagtilbud arbejder med det levende liv – ude og inde. At indsamle planter, udforske insekter og arbejde med spiring af frø er eksempler på denne tilgang.

Science tilgang: Dagtilbud arbejder med aktiviteter såsom forsøg med at måle og veje eller eksperimenter med, hvad der sker, når is smelter (EVA).

Børn har en medfødt evne til at undersøge dennes omgivelser, iagttage og sætte ting i orden, en kompetence der styrker barnet i og giver barnet mulighed for at udvikle sig.

Herunder lægger vi vægt på den matematiske opmærksomhed som har stor betydning for børns muligheder for at forstå og fortolke den verden, der omgiver dem.

Sammenhæng til læringsmiljøet:

- At barnet oplever inspirerende rammer der understøtter læring i, om og med naturen
- At barnet oplever at kunne eksperimentere, undersøge, følge sin nysgerrighed og finde svar
- At barnet oplever at dets initiativ forfølges
- At barnet oplever en begrebsafklaring og klassificering af tegn og symboler i dennes omverden
- At barnet oplever førstehånds indtryk af naturens gang
- At barnet får kendskab til forskellige mediers understøttelse af deres læring

Kultur, æstetik og fællesskab

”Kultur er en kunstnerisk, skabende kraft, der aktiverer børns sanser og følelser, ligesom det er kulturelle værdier, som børn tilegner sig i hverdagslivet.

Gennem læringsmiljøer med fokus på kultur kan børn møde nye sider af sig selv, få mulighed for at udtrykke sig på mange forskellige måder og forstå deres omverden.”



Pædagogiske mål for læreplanstemaet:

1. Det pædagogiske læringsmiljø skal understøtte, at alle børn indgår i ligeværdige og forskellige former for fællesskaber, hvor de oplever egne og andres kulturelle baggrunde, normer, traditioner og værdier.
2. Det pædagogiske læringsmiljø skal understøtte, at alle børn får mange forskellige kulturelle oplevelser, både som tilskuere og aktive deltagere, som stimulerer børnenes engagement, fantasi, kreativitet og nysgerrighed, og at børnene får erfaringer med at anvende forskellige materialer, redskaber og medier.

Hvordan understøtter vores pædagogiske læringsmiljø, at børnene gør sig erfaringer med kultur, æstetik og fællesskab?

Herunder, hvordan vores pædagogiske læringsmiljø:

- Understøtter de to pædagogiske mål for temaet Kultur, æstetik og fællesskab
- Tager udgangspunkt i det fælles pædagogiske grundlag
- Ses i samspil med de øvrige læreplanstemaer.

Desto flere kulturelle udtryksformer børn møder jo bredere bliver deres syn på verden og på sig selv.

Kultur er ikke alene kunstneriske og kreative udtryksformer, det handler også om dannelse.

Vi lever i en tid, hvor kultur ikke længere er entydig, dvs. børnene møder forskellige kulturer og traditioner.

Kultur er ikke kun i den store verden, kultur er hvor vi er og hvor vi bevæger os hen og er med til at give os forståelse for os selv og omverden.

Frederik Barth mener at kultur skabes fra dag til dag (Hansen, 1999)

Sammenhæng til læringsmiljøet:

- At barnet oplever at materialerne er tilgængelige
- At barnet oplever at få tid og ro til selv at sætte lege i gang og at rammerne giver mulighed for at eksperimentere med kultur *af børn*
- At barnet bliver præsenteret for mangfoldigheden i dets nærmiljø
- At barnet bliver præsenteret for mangfoldigheden i traditionernes kultur
- At barnet oplever at rammerne indbyder til at udtrykke sig æstetisk
- At barnet får en indsigt i historien (Hvor kommer jeg fra?)
- At barnet bliver inddraget i læringsprocesser om kultur *med børn*

Evalueringskultur



”Lederen af dagtilbuddet er ansvarlig for at etablere en evalueringskultur i dagtilbuddet, som skal udvikle og kvalificere det pædagogiske læringsmiljø.

Lederen er ansvarlig for, at arbejdet med den pædagogiske læreplan evalueres mindst hvert andet år med henblik på at udvikle arbejdet. Evalueringen skal tage udgangspunkt i de pædago-

giske mål og herunder en vurdering af sammenhængen mellem det pædagogiske læringsmiljø i dagtilbuddet og børnenes trivsel, læring, udvikling og dannelse.

Evalueringen skal offentliggøres.

Lederen af dagtilbuddet er ansvarlig for at sikre en løbende pædagogisk dokumentation af sammenhængen mellem det pædagogiske læringsmiljø og børnenes trivsel, læring, udvikling og dannelse. Den pædagogiske dokumentation skal indgå i evalueringen.”

Det er ikke et lovkrav at beskrive dagtilbuddets dokumentations- og evalueringspraksis i den pædagogiske læreplan, men det kan være en fordel i udarbejdelsen af læreplanen at forholde sig til den løbende opfølgning og evaluering af indholdet i læreplanen.

Hvordan skaber vi en evalueringskultur, som udvikler og kvalificerer vores pædagogiske læringsmiljø?

Det vil sige, hvordan dokumenterer og evaluerer vi løbende vores pædagogiske arbejde, herunder sammenhængen mellem det pædagogiske læringsmiljø og de tolv pædagogiske mål?

I Børnenes Hus er evalueringen en grundlæggende del af vores fælles pædagogiske grundlag, vores hverdag og dermed også en del af vores kultur.

I Børnenes Hus gør vi brug af to forskellige modeller som understøtter det pædagogiske personale i at evaluere hverdagens læringsmiljøer.

Vækstmodellen, som er den ene model, bruges på flere forskellige niveauer og med forskellige systematikker alt efter hvilken arena, der arbejdes i. Vækstmodellen bruges systematisk på personalemøder, forældresamtaler, netværksmøder, bestyrelsesmøder og gruppevise evalueringsmøder til at danne ramme om værdsættende dialoger og kan både operere med mål og justeringer med korte tidshorisonter samt med mål og justeringer, der kræver særlig fokus på dataindsamling, observationer og tilbagevendende dialoger.

Den anden model vi gør brug af, er EVAs model 1+2 "Tegn på læring". Evas model bruger vi ligeledes systematisk til målrettet at sætte os mål for et læringsmiljø på en gruppe eller for hele Huset. Modellen giver os mulighed for at gå i dybden med en undersøgelse af læringsmiljøet over en længere fastlagt periode.

De to modeller har begge til formål at skabe systematiske refleksioner, som skal være med til at udvikle og sikre en god kvalitet af det pædagogiske arbejde.

De gruppevise evalueringsmøder bliver afholdt hver 14. dag og varer 30 min. Mødet er planlagt i arbejdsplanen for at sikre systematikken. Tovholder på disse møder og ansvarlig for dokumentationen er to pædagoger, som er uddannet vækstvejledere. Disse to sikrer, at dokumentationen fra møderne kommer i gruppernes mapper, således at de løbende er ajourført.

Evas model forløber parallelt med Vækstmodellen. Dog har vi her valgt længere tidsintervaller og delt året ind i 4 perioder, hvor der kan kigges på læringsmiljøer på en enkelt gruppe eller et læringsmiljø, vi gerne vil have i fokus for hele Huset. De fire perioder løber fra januar-marts, april-juni, juli-september og oktober til december.

Dialogen og beslutningen om fokuspunktets omfang og mål bliver taget i fællesskab på et personalemøde. Alt efter hvilket omfang og mål vi beslutter, vil det være muligt at arbejde imod målene på de individuelle gruppemøder. På den måde har vi to modeller, der kan operere sammen men på forskellige niveauer.

For at sikre systematikken og opsamlingen på den fælles refleksion, vil der på vores månedlige personalemøde blive afsat tid til at dele inspiration og refleksioner.

Derudover vil der på de månedlige gruppemøder blive stillet krav til, at der bliver arbejdet med Evas skema 1 og 2.

Ved afslutning af hver af de planlagte perioder fremlægger hver gruppe deres læring og refleksioner på et personalemøde.

Den systematiske evaluering af læringsmiljøerne samt stillingtagen til de 6 læreplanstemaer er med til at sikre at vi løbende arbejder og forholder os til de pædagogiske mål.

Hvordan evaluerer vi arbejdet med den pædagogiske læreplan, som skal foretages mindst hvert andet år?

Vækstmodellen og EVAs tegn på lærings modelskema 1+ 2 danner grundlag for den i hverdagen systematiske evaluering. Begge modeller er med til at skabe åbne og synlige dialoger i hverdagen, der omhandler forskellige læringsmiljøer.

Mål, refleksioner og læring fra de forskellige evalueringsmøder bliver drøftet på personalemøder og er dermed med til at sikre de dialoger, som er afgørende for at vi kan implementere evalueringen i hverdagen og dermed i kulturen.

For at sikre systematikken i forholdt til evalueringen vil vi på de personalemøder, der afslutter en periode i fællesskab udfylde EVAs skema 3 tegn på læring.

Ud fra den læring de forskellige evalueringer giver os, vil læreplanerne løbende blive tilpasset, således at de er i overensstemmelse med vores evaluering og vores praksis.

